

Den svenska yorkshirerasens bakgrund och utveckling

Den svenska yorkshireaveln startade kring förra sekelskiftet och genom nya och förbättrade mätmetoder har aveln lett till mycket produktiva och effektiva djur. Nu när aveln på svensk yorkshire läggs ner är en sammanfattning av aveln på rasen på sin plats.

MONICA HANSSON

Nordic Genetics

NILS LUNDEHEIM

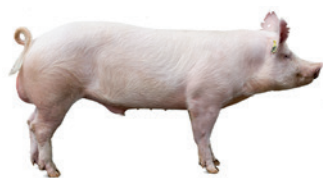
Institutionen för husdjursgenetik, SLU

URSPRUNG

Yorkshirerasen härstammar från grevskapet Yorkshire i norra England, där stora högbenta vita grisar med grov benstomme korsades med olika raser. Lantbruksrådgivaren Robert Bakewell intresserade sig 1761 för en lokal stam av grisar av rasen Leicestershire och utvecklade dem till en ras som blev populär i England. På 1800-talet ville hantverkarna i Yorkshire att grisarna skulle vara storvuxna med ett smakfullt kött, och rasen fick ordentligt fäste i det industriella bältet i norra England. Utställningar började anordnas och 1851 visade en av de största uppfödarna, Joseph Luley, upp några grisar i klassen för "den stora vita rasen". Dessa väckte omedelbart stor uppmärksamhet och rasen fick nationellt anseende. Avkommor till djur från Luley exporterades till Frankrike, USA och Australien. År 1884 grundades avelsföreningen "National Pig Breeder's Association" med uppgift att fastställa en standard på engelska grisar, hålla dem renrasiga, samt för att föra stambok.

IMPORTER TILL SVERIGE

I slutet av 1800-talet började lantbrukare Per Bondesson i Svalöv inse vikten av djur som på bästa sätt kunde tillgodogöra



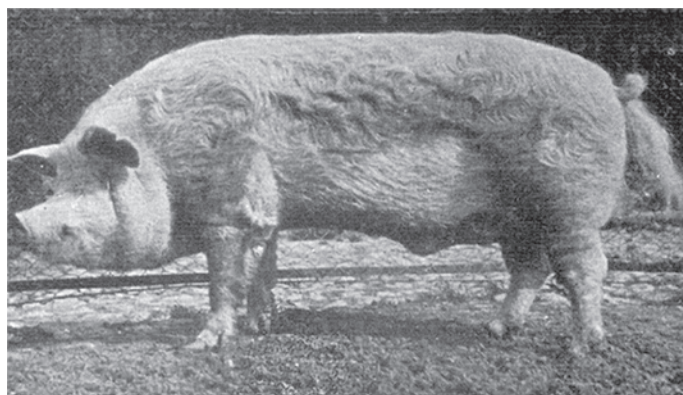
Dagens Yorkshire.

sig foder och som gav ett gott fläsk. Det tidigare lantsvinet uppfyllde dåligt dessa kriterier, de växte långsamt och fläsket var segt och torrt. Bondesson köpte in och prövade olika raser. Försöken visade att yorkshire var den bäst lämpade rasen.

Den första inköpta yorkshiregalten till Svalöv var galten Gordon. Han hade köpts in till svinbesättningen på Alnarp 1883 från England men överläts till Svalöv på grund av risk för inavel. Vid en utställning i Plymouth i England 1890 köptes sedan en galt och två suggor som lade grunden till den senare välkända stammen av "Svalövs stora vita engelska". Det viktigaste och mest betydelsefulla avelsarbetet bedrevs på Svalöv men även djur på andra besättningar (till exempel Bjärka-Säby och Almnäs) har varit viktiga. Med undantag för ett fåtal djur gjordes samtliga importationer fram till 1899 endast till Svalöv.

AVELSARBETETS BÖRJAN

Under 1890-talet till-satte Malmöhus läns



Fargalten Svalöv-fursten.

Hushållningssällskapet en kommitté med uppgift att göra upp en plan för svinaveln i länet. Två avelsstationer upprättades och 1899 importerades fyra galtar och 16 suggor som fördelades lika på stationerna. Stationerna skulle importera och renodla yorkshirerasen, samt bedriva korsningsavel för produktion av bruksdjur. Tidigare erfarenheter hade visat mycket bra resultat vid användning av korsningsdjur. Även i andra län hade Hushållningssällskapet inrättat avelsstationer som också kom att ha betydelse senare men initialt dominerade det skånska avelsarbetet.

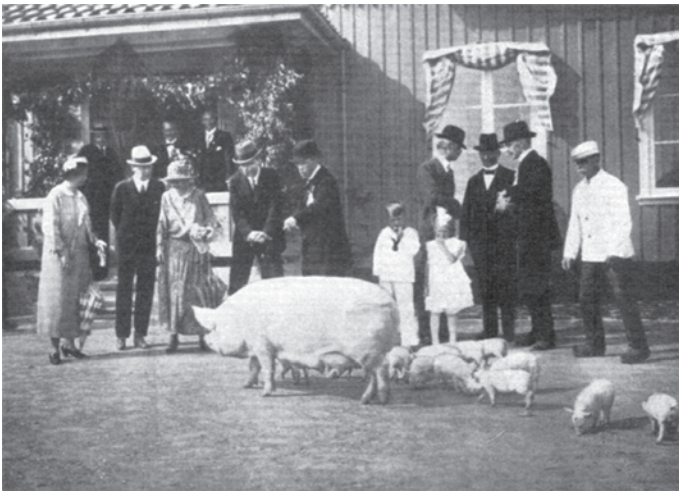
Den första avelsdjursauktionen i Svalöv hölls den 8 april 1910. Till auktionerna nästföljande år fanns kataloger med djuren som visade härstamning fem generationer bakåt och med uppgifter om produktion, avkommresultat med mera. Från 1924 hölls auktioner två ggr per år. Majoriteten av djuren såldes till andra besättningar i Sverige men också

till andra länder. Vid auktionen i maj 1942 såldes den 10 000:e avelsdjuret från Svalöv.

SVALÖVSTAMMENS

BETYDELSE OCH IMPORTER

Gustaf VI Adolf (vid den tiden kronpris) besökte Svalöv två gånger, första gången 1919 och andra gången 1924. Ett stort antal andra 'högrankade' besökare finns i Svalövs gästböcker, såsom svenska och utländska jordbruksministrar, flertalet akademiker inom jordbruk, nobelpristagare professor Thomas Hunt Morgan från USA, samt ärftlighetsforskaren professor Jay L. Lush från USA. Den framgångrika aveln vid Svalöv uppmärksammades av Kung Gustaf V som 1930 vid det allmänna lantbruksmötet i Stockholm tilldelade Per Bondessons Lantbruks AB hederspriset 'Kungakannan' för "framgångsrikt och betydelsefullt arbete inom svinavelns område". Vid analys av djur i riksstamboken 1937 framgick att ungefär hälften av



Från kronprinsparets besök i Svalöv 1924.

de svenska yorkshiredjuren direkt eller indirekt härstammade från Svalöv.

Till och med 1938 hade 130 yorkshiredjur importerats till Sverige, majoriteten från England. Av dessa 130 importerades 55 stycken (25 galtar och 30 suggor) till Svalöv. Några enskilda galtar har haft extra stort inflytande för aveln i Svalöv, bland dessa kan nämnas Fursten, Vulcan, Edzard, Fanfaron och Jackson.

MILSTOLPAR I AVELN

Första riksstamboken utgavs i tryck 1914, och omfattade samtliga djur (både lantras och yorkshire) som dittills stambokförts. Stamboken gagnade landets svinavel och underlättade valet av avelsdjur. En nationell prövningsverksamhet (svinstamkontrollen) startade 1923 på stationen i Åstorp, Skåne. Där testades grisarnas förmåga att växa och utnyttja fodret. Grisarna slaktades och

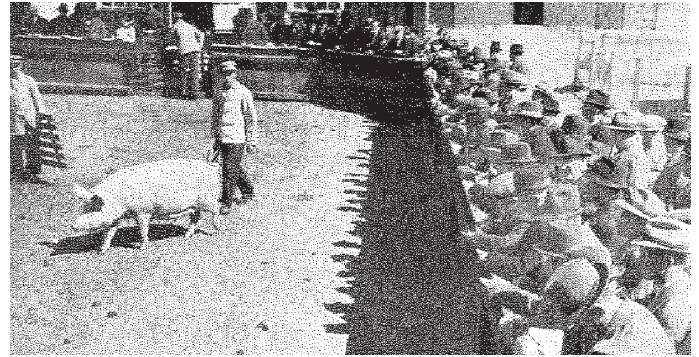
slaktförlust, fläskets tjocklek i rygg och buk, sidans längd, och fläskets kvalitet bedömdes och poängsattas. Resultaten från dessa slaktade djur användes för att värdera deras föräldrar och syskon hemma i besättningarna. Nya kontrollstationer startades senare runt om i landet. En nationell suggkontroll startade 1928 och uppgifter om suggornas produktion, kullarnas vikt vid tre veckors ålder med mera började att samlas in och sammanställas.

Galtbesiktningstvång instiftades 1928 och innebar att man inte fick använda galt till betäckning om den inte var godkänd av speciella besiktningsmän. Hushållningssällskapen ansvarade för besiktningarna fram till 1967 då de statliga lantbruksnämnderna övertog arbetet fram till tvånget upphörde 1987.

I slutet av 1960-talet startade ekolodverksamheten. Nu kunde urvalet av djuren hemma ►



H. Maj:t Konungens hederspris utdelas vid 23:e allmänna svenska lantbruksmötet i Stockholm.



Avelsauktion i Svalöf år 1945.

◀ i avelsbesättningarna baseras på både egen information (ekolodindex), och släktinformation från svinstamkontrollen (avelsindex), sammanvägt till ett så kallat bruksindex. Under 1970-talet infördes en förfinad mätning av slaktkropparna från svinstamkontrollen. Från att tidigare använt så kallade linjära mått (till exempel mm späck, visuell bedömning och poängsättning av skinkans form och storlek), gick man nu över till att skatta slaktkroppens köttinnehåll med hjälp av en standardiserad styckning av dessa grisar.

Kring 1990 kom avelsvärderingen in i en ny fas, när SHS (Svensk Husdjurskötsel i Hållsta) tog hjälp av BLUP-tekniken för att på ett optimalt sätt nyttja all tillgänglig information om det enskilda djuret och dess släktingar. Detta kom att öka framsteget speciellt för egenskaper som har låg arvbarhet (till exempel kullstorlek).

YORKSHIREKLUBBENS BILDANDE

På ett uppfödarmöte i Linköping med 40 uppfödare beslöts att en avelsklubb skulle bildas. Den 19 mars 1956 i Stockholm tillsattes en styrelse som bestod av; konsulent PA Fjellkner, konsulent O. Fredriksson, rektor K. Wiveg, greve H. Rappe och lantbrukare G. Svensson.

I Yorkshireklubbens regi har ett antal importörer av avelsdjur, och senare även semindoser, genomförts. Dels från Kanada 1957-58, från England på 1960-talet och från Finland under 1970-talet. Importörerna från Kanada var de som blev mest lyckade, och vid en resa till Kanada inköptes in ett trettiotal djur som föddes upp hos Sigfrid Ehrenfors (dåvarande sekreterare i klubben) i Hjo-trakten. När djuren hade ekolodats hölls auktion med djuren. Några år senare gjorde Jan Persson och Lennart Larsson en ny import till Maglebergs gård, Lövestad i Skåne.

Från Sverige har yorkshire exporterats runt om i hela världen, exempelvis till Ungern, Rumänien och före detta Jugoslavien, Sydafrika, Taiwan, Kina, USA och länder i Sydamerika. På 1980-talet började Sveriges Slakteriförbund (Scan) intressera sig för rasen och ekonomiskt stötta testverksamheten.

EFFEKTIV AVEL

Produktionsnivån har förbättrats avsevärt sedan 1920-talet när den nationella kontrollverksamheten startade. Jämför produktionsresultaten för renrasig yorkshire:

1920-talet: 180 dagar vid 90 kg, 3,6 FE/kg tillväxt (20-90kg),

40 mm ryggsäck, 8,8 avvanda grisar per kull.

2012: 155 dagar vid 100 kg, 2,5 kg foder/kg tillväxt (35-100 kg), 9 mm sidsäck, 9,9 avvanda grisar per kull.

Man kan på många olika sätt skatta vad dessa förbättringar har tillfört; om vi gissar att köttprocenten, vid 100 kg slaktvikt, med 1920-talets genetiska material, skulle varit 40% innebär det:

1923: Slakt vid 90 kg → 64 kg slaktkropp med 40% kött (25,6 kg kött). 270 kg foder (+100 kg för sugga+smågris).

2012: Slakt vid 119 kg → 89 kg slaktkropp med 58% kött (51,6 kg kött). 250 kg foder (+100 kg för sugga+smågris).

År 2012 slaktades i Sverige 2,6 miljoner slaktsvin. För att då producera samma mängd kött enligt 1923 års koncept, skulle krävas dubbla antalet slaktsvin, och mer än dubbla mängden foder skulle ätgä!

DAGENS SITUATION

I mitten av 1990-talet producerades ca 2300 renrasiga kullar i cirka 20 avelsbesättningar. Samarbetet med Norsvin började 2005, uppdelning blev att Norsvin tog fram lantrasgaltar

för Quality Genetics och Nordic Genetics fick ansvar för yorkshireaveln även för Norsvin. Uppdelningen gjorde att några svenska avelsbesättningar fick byta ras från lantras till yorkshire. År 2005 hade produktionen minskat till ca 1800 renrasiga yorkshirekullar per år på ett tiotal avelsbesättningar men ökade igen under samarbetet med Norsvin. Fram till idag har antalet renraskullar (per år) varit ca 3000 fördelat på ca 12 besättningar, varav en besättning i Norge.

Den 31 dec 2011 avslutade Norsvin samarbetet med Nordic Genetics och Quality Genetics. Ägarna till Nordic Genetics meddelade 15 mars 2012 beslutet att lägga ner den över 100-åriga aveln på svensk yorkshire.